

DİYARBAKIRIN TARIM İSTATİSTİKLERİ

©2009

TARIM

Tarihte Diyarbakır ‘da tarım

1890 yılında Şemsettin Sami’nin verdiği bilgiye göre bu bölgede; buğday, arpa, fasulye, mercimek, pirinç, susam, keten, pamuk, meyankökü, mazu, soğan vs. pek çok meyvenin yetiştirildiği ve Dicle kenarında yetiştirilen karpuzun emsalsiz olduğu ifade edilmektedir.

19. Yüzyıl kayıtlarında Dicle nehri kenarında sebze ve meyve ziraatının yaygın olduğu buğday, arpa, pamuk, pirinç, nohut, soğan, mercimek vb. ürünlerinde yetiştirildiği yazılıdır.

19. Yüzyılda Diyarbakır’dan 1000 kantar ceviz ihraç edildiği yazılıdır. 19. Yüzyıl Diyarbakır salnamelerinde “gülistanlar tesis ve teksir edilmiştir” yazılıdır. Diyarbakır’la ilgili kitaplarda Diyarbakır da yetişen 24 gül ismi, 40 üzüm türü, 4 şeftali türü, 10 kovan türü ve 7 karpuz türü ismi verilmektedir.

Dicle havzası içinde dağlarla çevrili, ortası çukurlaşmış bir alanda yer alan Diyarbakır, yüzey şekilleri bakımından düzenli bir yapı gösterir. Güneydoğu Torosların kuzey kesimi batıdan doğuya doğru, boydan boya engebelidir. Kuzey batısında Malatya dağlarının bir sırası olan Mağden dağları (2.230 m.), Kuzey doğusunda ise İnce burun ve Muş güneyi dağları uzun sıralar biçiminde uzanır. Bu sıraların biraz daha güneyinden başlayan uzunca eski dağ (1.576 m.) iç kesimlere doğru devam eder.

Güney Doğu Torosların güneye gidildikçe alçalan sıraları, Diyarbakır-Urfa sınırında sönmüş bir yanardağdan Karacadağ’la yeniden yükselir. Bu kütlein en yüksek noktası Kollubaba Doruğudur (1.957 m.). İlin güneyini boydan boya kuşatan Mardin eşiğinde daha alçak tepeler yer alır. İlin en yüksek noktası, Kulp’un Kuzey doğusunda bulunan 2.813 m. yüksekliğinde Tosun doruğudur. İl topraklarını Dicle ırmağı ve kolları, batı ucundaki küçük bir alanın sularını ise Fırat ırmağı toplar. Kuzeybatı-Güneydoğu doğrultusunda ilin hemen hemen tümünü geçen Dicle, Kuzeyde Ambar Çayı ve Pamuk Çayı, Güneyde ise Ballıkaya Deresi, Göksu Çayı, Ollucak Deresi, Savur Çayı gibi kollar katılır.

Kuzey doğudaki dağlardan doğan Kulp ve Sason (Büyük aydınlık) çayları da birleşerek Batman çayını oluşturur. Diyarbakır-Siirt sınırının bir bölümünü çizen Batman çayı, Hasankeyf önlerinde Dicle’ye dökülür.

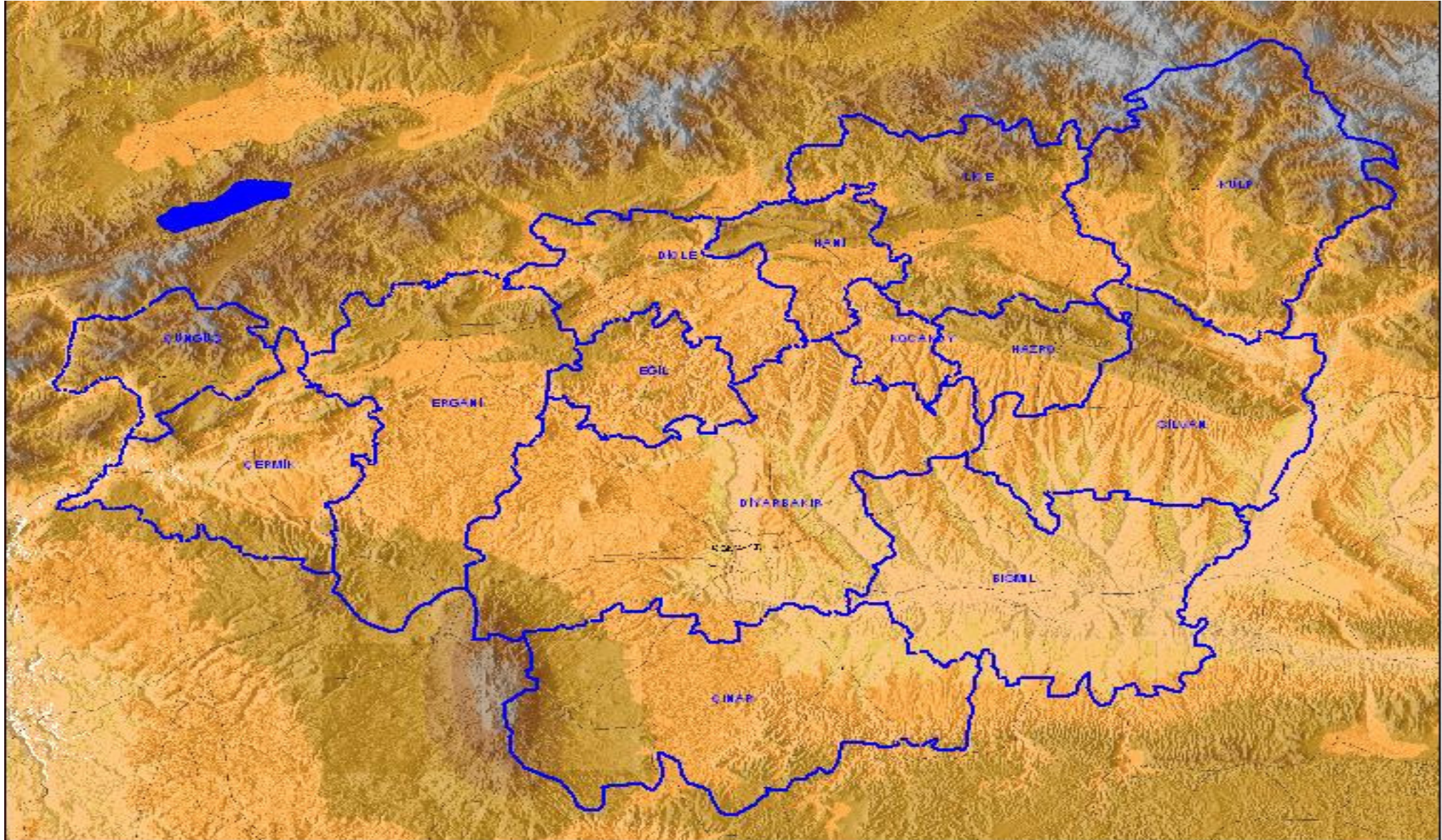
Ovalar il topraklarının 1/3’ ünü kaplayan ovaların büyük bölümü, Dicle ve kolları boyunca zincirleme sıralar biçiminde uzanır. Bunların en büyüğü olan Diyarbakır Ovasının (400 km²) batı kesimi hayvancılığa, doğu kesimi bitkisel üretime elverişlidir. Kilki, Behremki, Gevran ve Karahan ovaları, öteki önemli ovalardır. Dicle’nin sol yakasında Dicle şerit ovaları adı verilen daha küçük ovalar yer alır.

Tablo - 1 : Son 62 Yıllık Sıcaklık Rasatlarına Göre;

	METEOROLOJİK ELEMANLAR	DİYARBAKIR	TÜRKİYE
1	YILLIK ORTALAMA SICAKLIK	15.8 C°	13.1 C°
2	ORTALAMA EN YÜKSEK SICAKLIK	22.5 C°	19.2 C°
3	ORTAKLAMA EN DÜŞÜK SICAKLIK	8.8 C°	8.7 C°
4	EN YÜKSEK SICAKLIK VE GÜNÜ	46.2 C° (21.07.1937)	-
5	EN DÜŞÜK SICAKLIK VE GÜNÜ	-24.2 C° (11.01.1935)	-
6	NİSPİ NEM ORTALAMASI	% 54	% 65
7	YILLIK YAĞIŞ TOPLAMI	491.4 mm.	637.7 mm.
8	EN YÜKSEK YAĞIŞ MİKTARI VE YILI	730.5 mm. (1967)	-
9	EN DÜŞÜK YAĞIŞ MİKTARI VE YILI	206.2 mm. (1932)	-
10	RÜZGAR HIZI ORTALAMASI	2.4 m/sec.	2.4 m/sec.

Kaynak:TİM

Harita-1 : Diyarbakır Topografik Haritası



Köylerdeki nüfusla birlikte il ve ilçe merkezlerinde yaşayan nüfusun büyük bir kısmı tarım ve hayvancılıkla direkt veya dolaylı olarak ilgilenmektedir. İlimizin sahip olduğu 15.355 km²'lik alanın % 52 'si olan 684.289 hektar tarım alanının da 50.212 aile tarımsal faaliyette bulunmaktadır

Bitki örtüsü dağlardaki ormanlar dışında ilin doğal bitki örtüsü Step'tir. Uzun süren yaz kuraklığı nedeniyle, buradaki stepler İç ve Doğu Anadolu'dakiler kadar zengin değildir. Ormanlar ise daha çok bozuk baltalık niteliği taşır.

Agro-ekolojik bölgelendirme, arazinin çevresel özellikleri, potansiyel verim ve arazi uygunluğu benzer olan özelliklere sahip alt alanlara bölünmesini ifade eder. Diyarbakır ilinin merkez ilçeyle beraber 14 ilçesi bulunmakta olup ilçeler arasında tarım, sanayi sektörlerinin gelişmişlik dereceleri farklılık arz eder.

Tablo -2 : Diyarbakır İlinin Agro-Ekolojik Alt Bölgeleri

I.ALT BÖLGE	II.ALT BÖLGE	III. ALT BÖLGE	IV. ALT BÖLGE
1. Merkez 2. Bismil 3. Çınar 4. Silvan 5. Ergani	1. Hazro 2. Kulp 3. Lice	1. Dicle 2. Eğil 3. Hani 4. Kocaköy	1. Çüngüş 2. Çermik

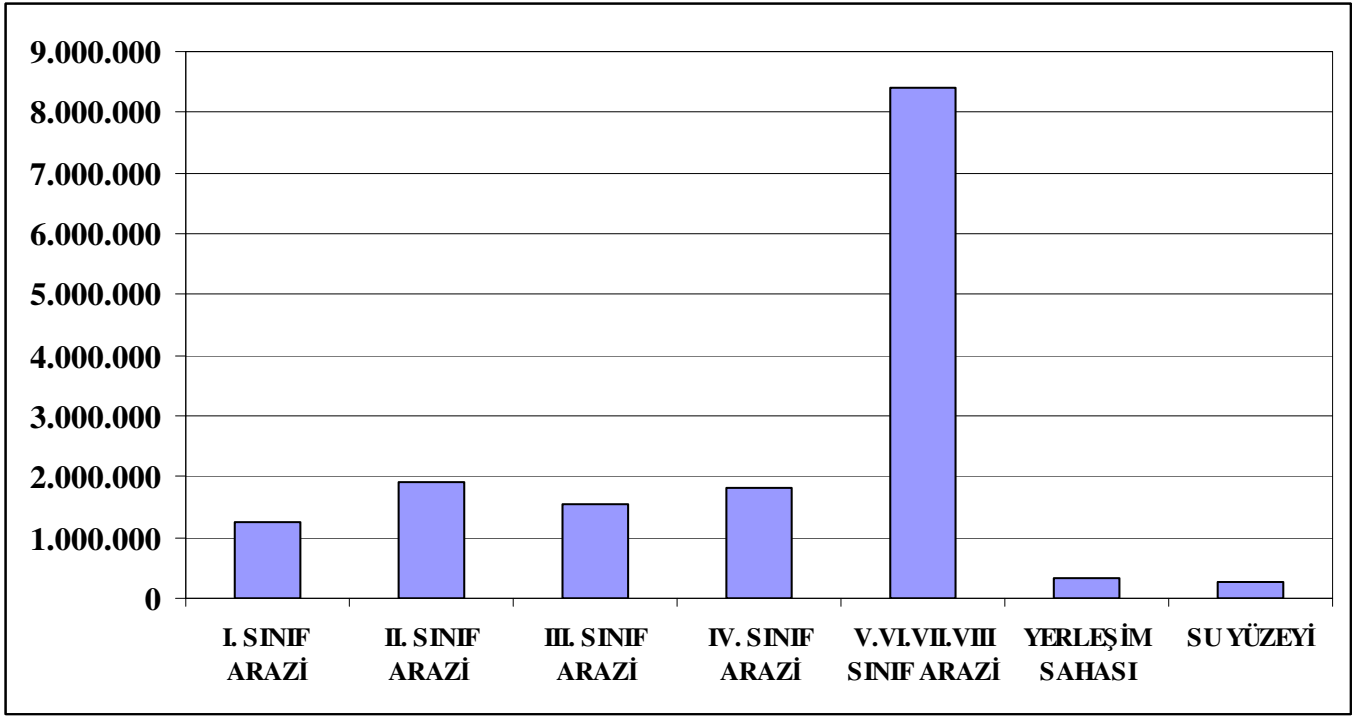
Kaynak: TİM

Diyarbakır'da ki arazi dağılımı aşağıdaki tablolarda verilmiştir.

Tablo-3 : Arazi Sınıflaması

ARAZİ SINIFLAMASI	ALAN (Da.)
I. SINIF ARAZİ	1.252.860
II. SINIF ARAZİ	1.913.670
III. SINIF ARAZİ	1.552.230
IV. SINIF ARAZİ	1.828.170
V.VI.VII.VIII SINIF ARAZİ	8.393.790
YERLEŞİM SAHASI	337.184
SU YÜZEYİ	277.096
TOPLAM	15.555.000

Kaynak:TİM

Grafik - 1 : Diyarbakır İli Arazi Sınıflaması

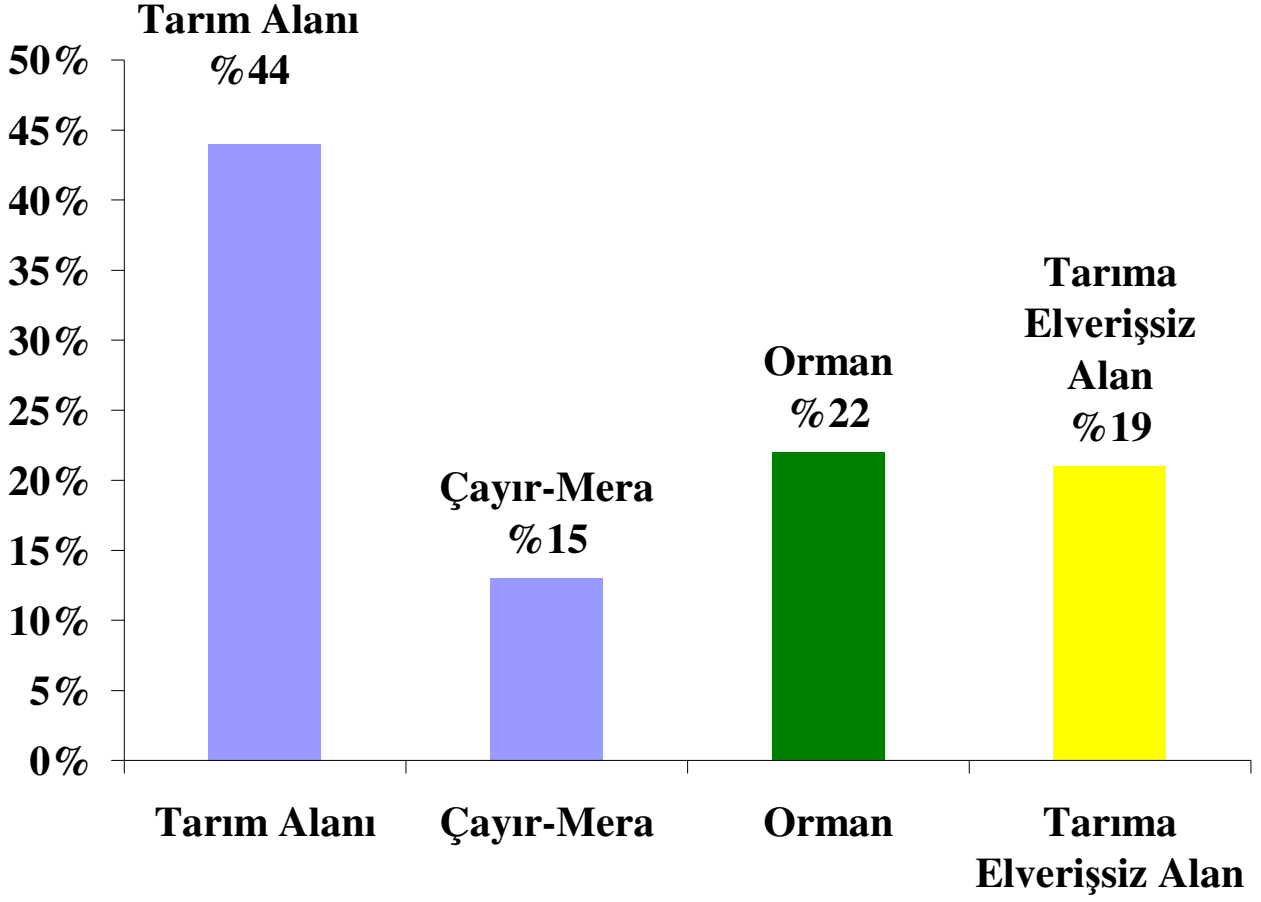
Kaynak:TİM 2006 verilerine göre hazırlanmıştır.

ARAZİ DAĞILIMI**Tablo- 4 : Arazi Dağılımı**

CİNSİ	Miktarı (Ha.)	%
TARIM ALANI	684.289	44
ÇAYIR-MERA	230.092	15
ORMAN	335.094	22
TAR. ELVERİŞSİZ ALAN	301.717	19
TOPLAM	1.555.527	100

Kaynak:Tarım İl Müdürlüğü

Grafik - 2 : Arazilerin Dağılımı



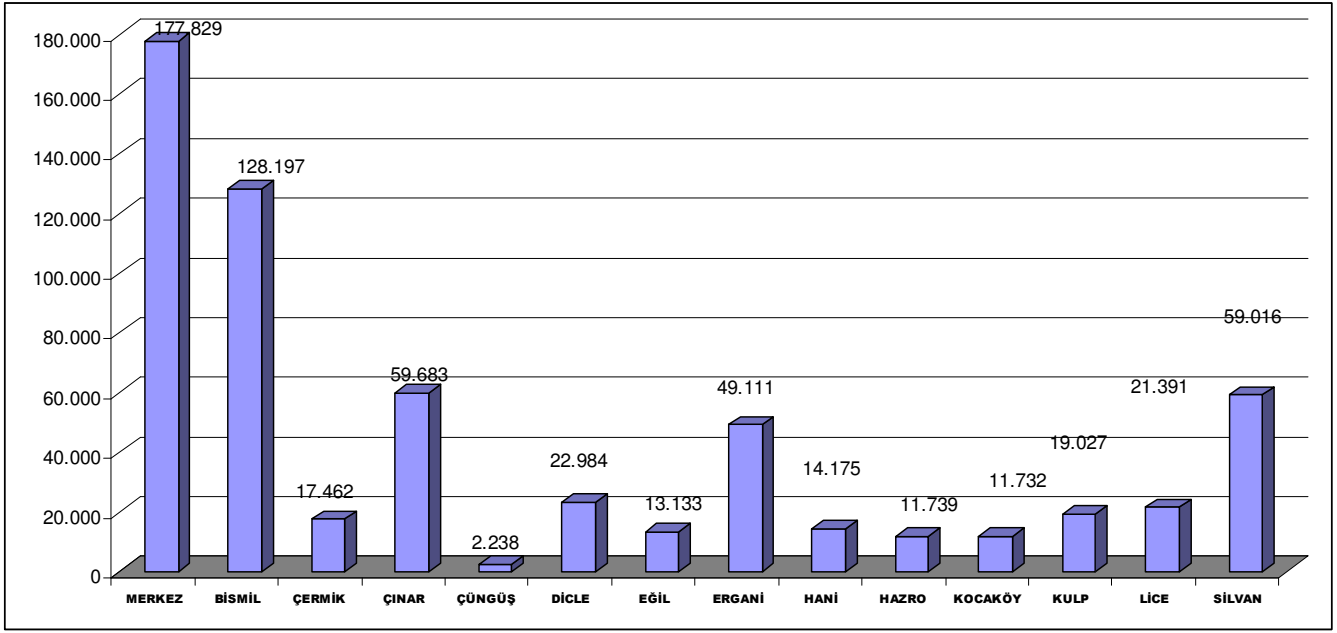
Kaynak: Tarım İl Müdürlüğü verilerine göre hazırlanmıştır.

TARIM ARAZİLERİNİN DAĞILIMI

Tablo-5 : Tarım Arazilerinin Dağılımı

İLÇELER	KURU ARAZİ	SULU ARAZİ	DİKİLİ BAĞ
MERKEZ	177.829	21.976	41
BİSMİL	128.197	21.495	0
ÇERMİK	17.462	2.738	1.563
ÇINAR	59.683	8.310	208
ÇÜNGÜŞ	2.238	398	434
DİCLE	22.984	524	159
EĞİL	13.133	2.122	717
ERGANİ	49.111	3.047	3.028
HANİ	14.175	797	60
HAZRO	11.739	966	456
KOCAKÖY	11.732	605	17
KULP	19.027	290	143
LİCE	21.391	914	989
SİLVAN	59.016	5.271	304
TOPLAM	606.717	69.453	8.119
GENEL TOPLAM	684.289		

Kaynak: Tarım İl Müdürlüğü

Grafik-3 Tarım arazilerinin dağılımı

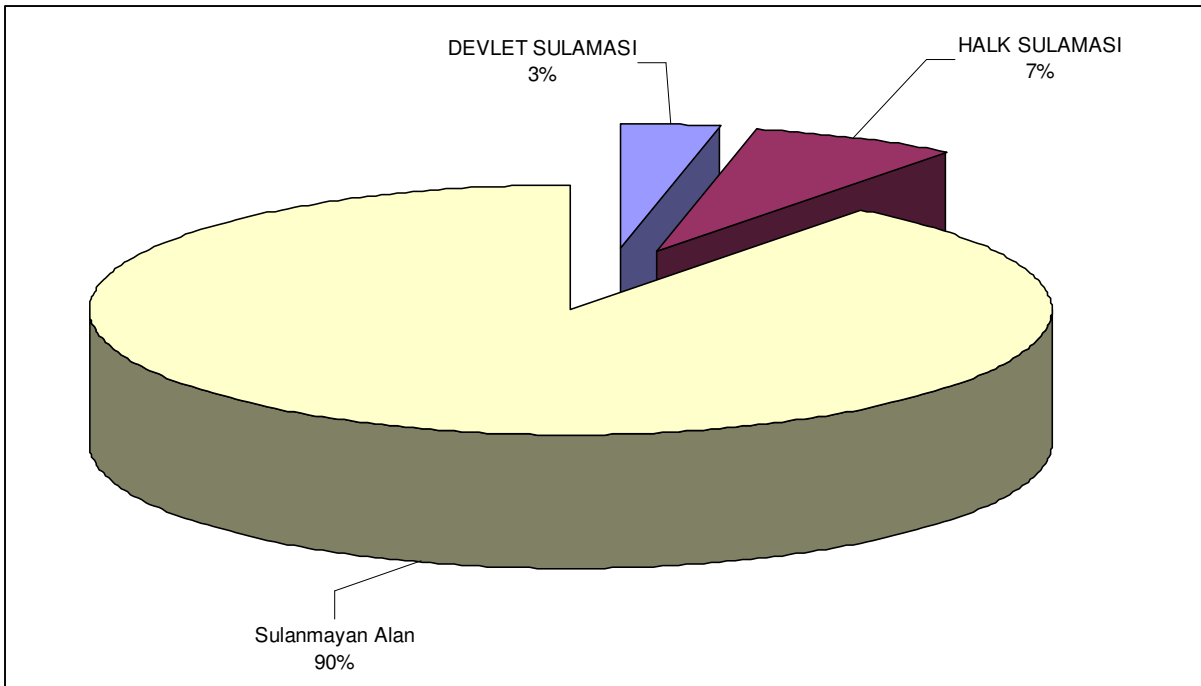
Kaynak: Tarım İl Müdürlüğü verilerine göre hazırlanmıştır.

Sulama Durumu

Tablo-6 : Toplam Tarım Alanının Sulama Durumu

Sulama Durumu	Alan (ha.)
TOPLAM TARIM ALANI	684.289,00
TOPLAM SULAMA ALANI	69.543,00
DEVLET SULAMASI	21.946,20
HALK SULAMASI	47.596,80

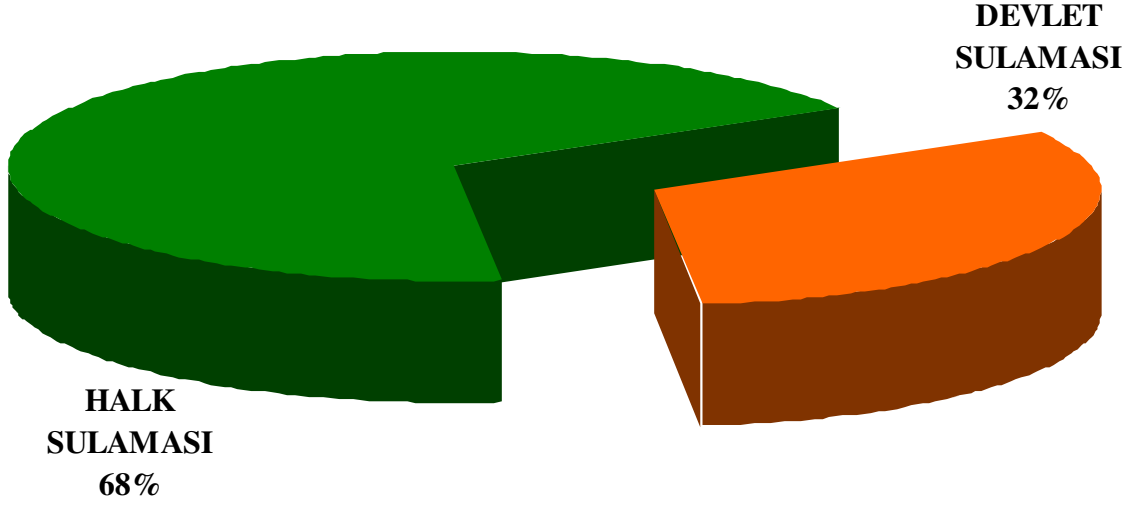
Kaynak: Tarım İl Müdürlüğü .

Grafik-4

Kaynak: Tarım İl Müdürlüğü verilerine göre hazırlanmıştır.

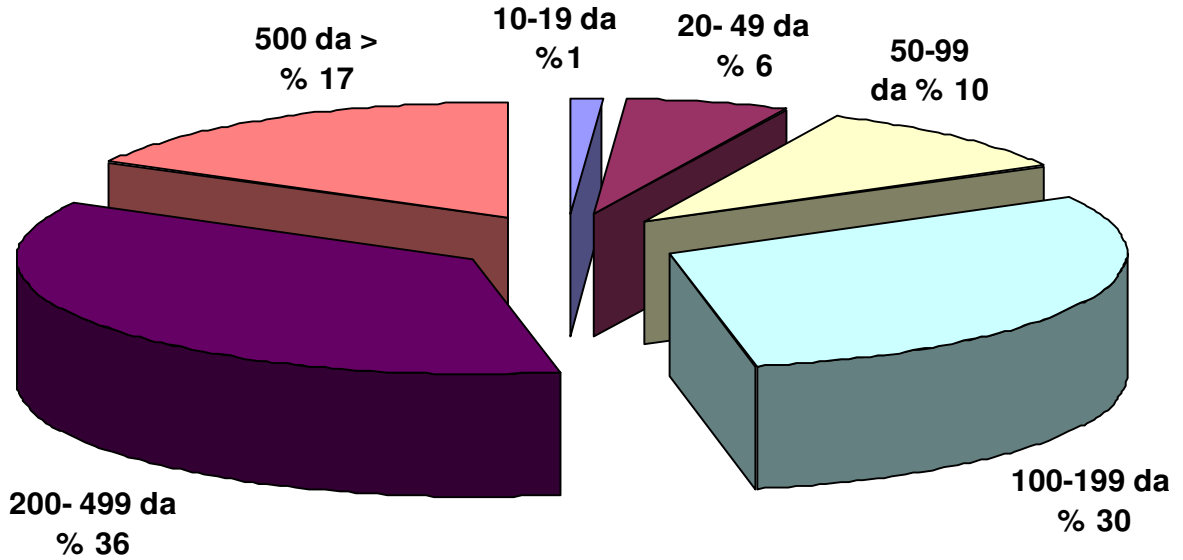
Grafik - 5 :Sulama Alanlarının Dağılımı

SULAMA ALANLARININ DAĞILIMI



Kaynak: Tarım İl Müdürlüğü verilerine göre hazırlanmıştır.

Grafik - 6: Tarımsal İşletme Büyüklükleri

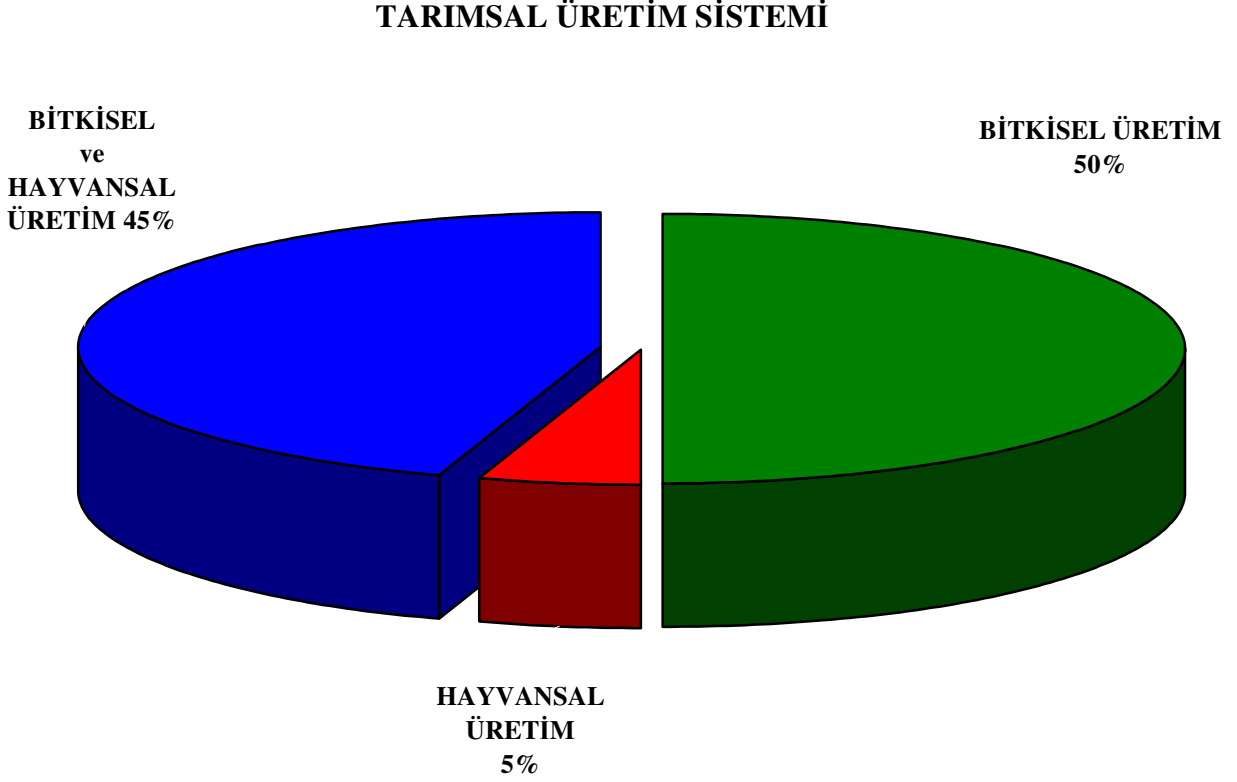


Kaynak: Tarım İl Müdürlüğü verilerine göre hazırlanmıştır.

TARIMSAL ÜRETİM SİSTEMİ

Diyarbakır ilindeki tarım işletmelerinin %50'sinde yalnız bitkisel üretim, %45' inde bitkisel ve hayvansal üretim, %5'inde ise sadece Hayvansal üretim faaliyeti yapılmaktadır.

Grafik -7 :Tarımsal Üretim Sistemi



Kaynak: Tarım İl Müdürlüğü verilerine göre hazırlanmıştır.

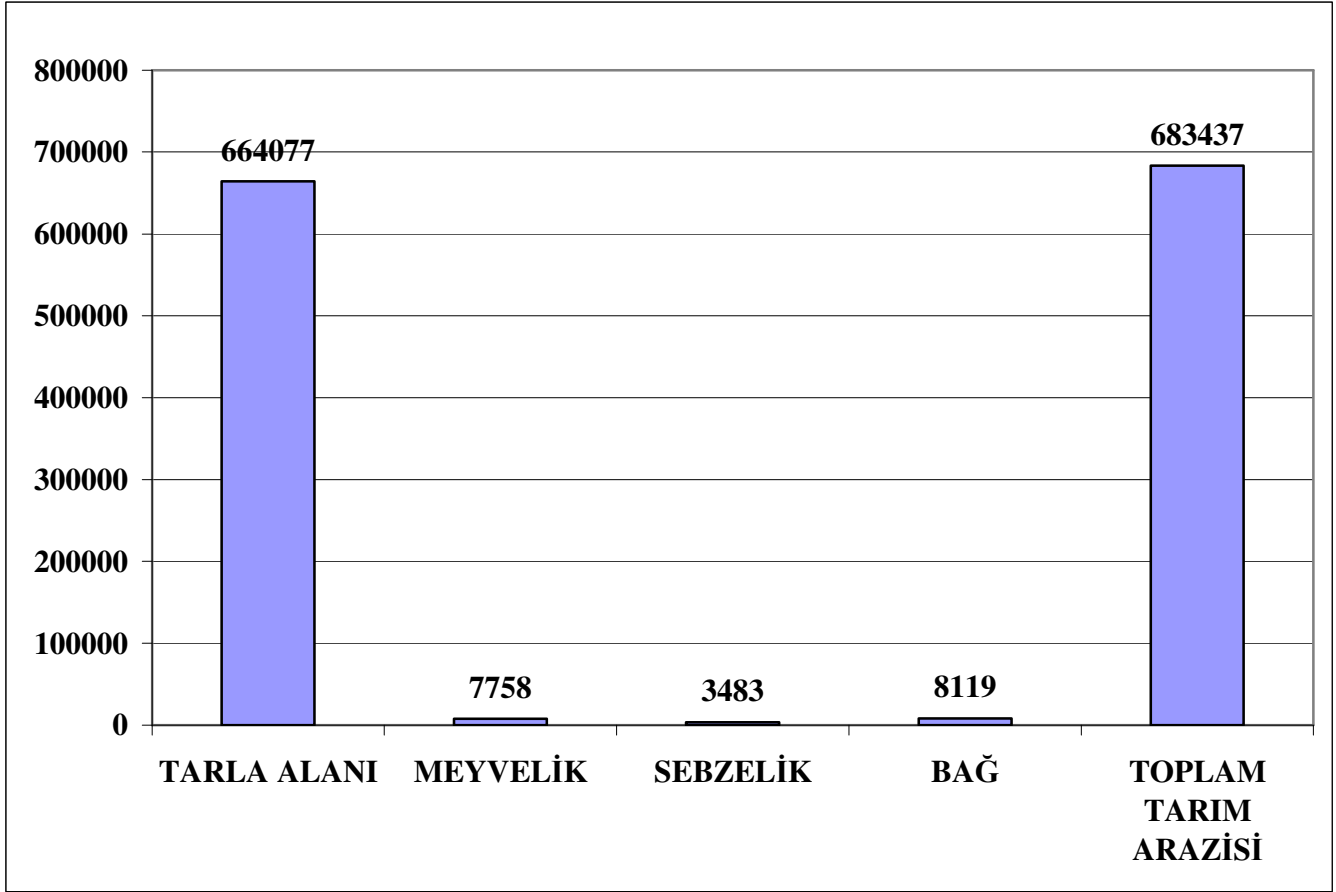
Türkiye genelinde olduğu gibi Diyarbakır ilindeki tarım işletmeleri, hızlı nüfus artışı ve artan nüfusun tarım dışı sektörde istihdam edilmesi zorunluluğuna karşılık bu sektörlerde işgücü talebinin nüfus artışına uygun düzeyde arttırılamaması; tarımın gelişim hızının nüfus artışını karşılamada yetersiz kalması ve miras yoluyla arazilerin bölünmesi gibi nedenlerle giderek küçülmüştür.

Bitkisel Üretim

Yağışın yıllık toplamının azlığı ve mevsimlere göre dağılışındaki dengesizlik nedeniyle, ilde kuru tarım sistemi hakimdir. Bitkisel üretim tahıllar üzerinde yoğunlaşmış olup, tahıl yetiştirmede tahıl + ikinci ürün ekim sistemi uygulanmaktadır. Diyarbakır'da toplam 684.289 ha tarım arazisi mevcut olup, tablo-34 de tarım arazilerinin kullanım durumlarına göre dağılımı aşağıya çıkarılmıştır.

Tablo -7 : Diyarbakır İli Tarım Arazileri Dağılımı

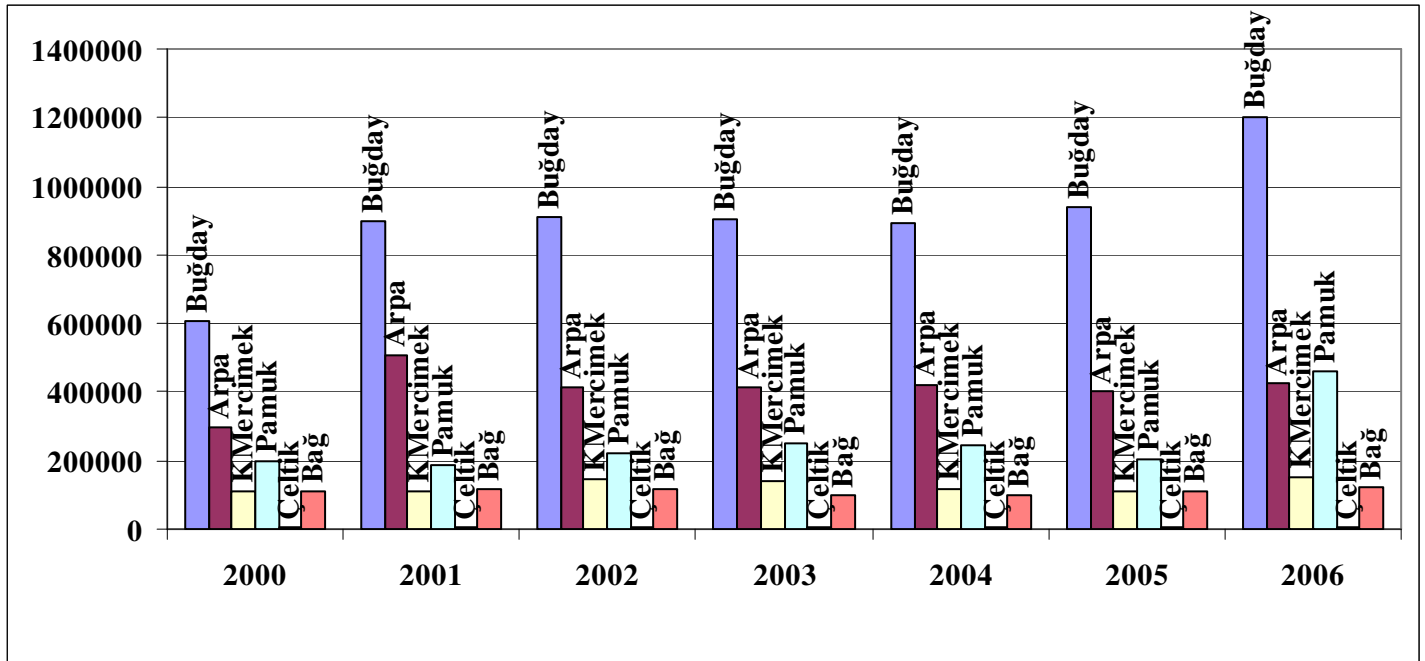
ARAZİNİN CİNSİ	MİKTARI (ha.)	TARIM ARAZİSİNE ORANI %
TARLA ALANI	665.369	97,1
MEYVELİK	7.868	1,3
SEBZELİK	2.933	0,5
BAĞ	8.119	1,1
TOPLAM TARIM ARAZİSİ	684.289	100

*Kaynak: TİM 2006***Grafik - 8 :Diyarbakır İli Tarım Arazileri Dağılımı (ha)***Kaynak: TİM 2006*

Tablo - 8 : Diyarbakır İlinde önde gelen ürünlerde üretim miktarları (Ton)

		Buğday	Arpa	K.Mercimek	Pamuk	Çeltik	Bağ
2000	Üretim Miktarı (ton)	604.570	298.042	111.618	198.182	5.997	110.000
2001	Üretim Miktarı (ton)	897.020	507.225	112.036	186.983	3.730	117.506
2002	Üretim Miktarı (ton)	912.435	414.880	148.520	219.376	5.285	115.832
2003	Üretim Miktarı (ton)	902.084	414.612	141.279	249.957	4.325	98.846
2004	Üretim Miktarı (ton)	895.339	417.634	119.562	247.336	4.091	98.541
2005	Üretim Miktarı (ton)	941.760	400.725	112.342	202.526	6.050	108.787
2006	Üretim Miktarı (ton)	1.198.997	428.049	150.354	228.000	6.948	121.394

Kaynak: TİM 2006

Grafik -9 :Diyarbakır İlinde Önde Gelen Ürünlerin Üretim Miktarı (ton)

Kaynak: Tarım İl Müdürlüğü verilerine göre hazırlanmıştır.

Kuru tarımın en büyük bölümünü hububat tarımı oluşturmaktadır. Hububat içinde Buğday, Arpa bakliyat içinde K. Mercimek ilimizin en önemli ürünlerini teşkil etmektedir. Sulu tarımın en büyük bölümünü sanayi bitkiler tarımı oluşturmaktadır. Sanayi bitkiler içerisinde ise Pamuk ilk sırada yer almaktadır.

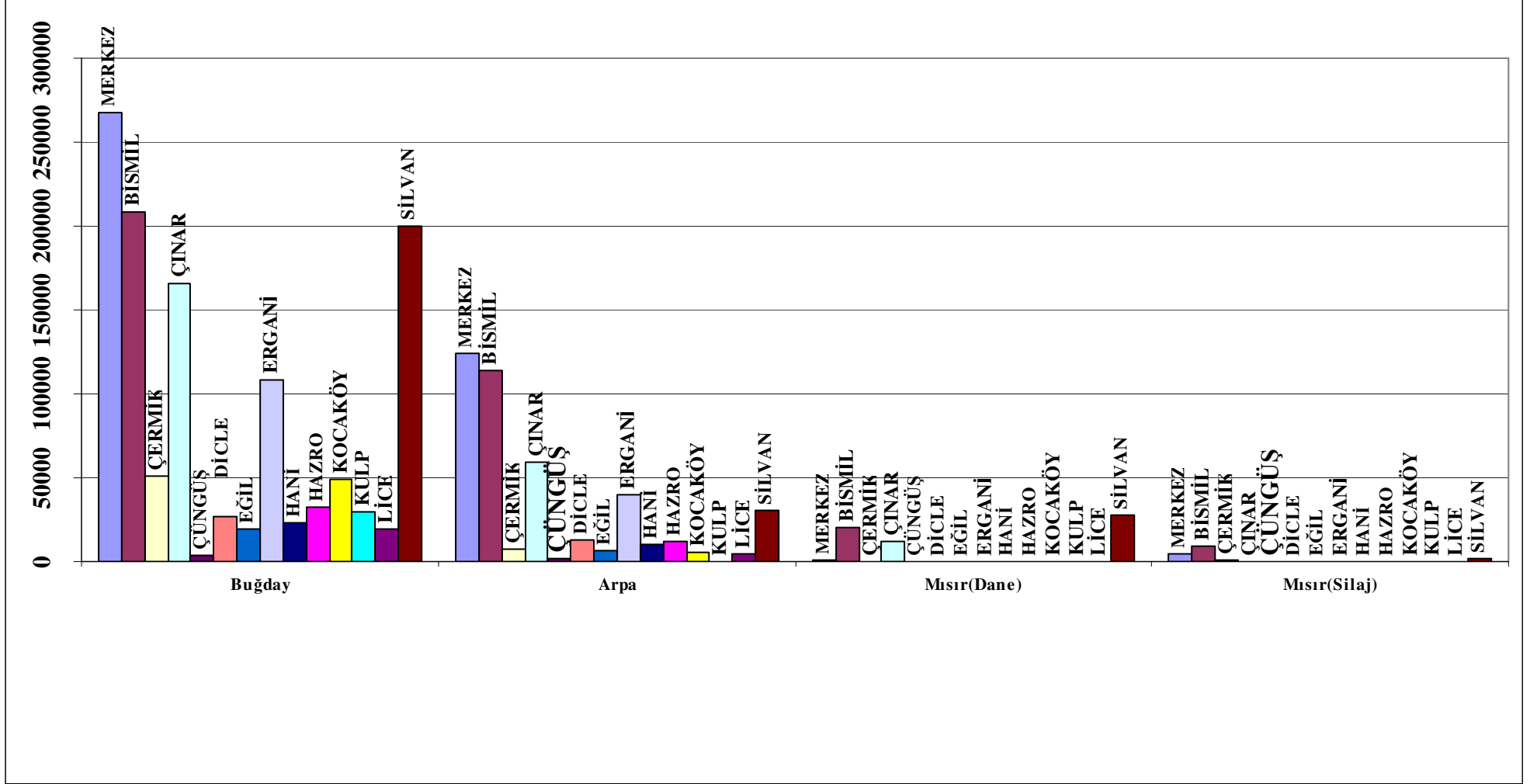
Tablo - 9 : Diyarbakır İlinde Hububat Üretim Miktarı(Ton)

İLÇELER	Buğday	Arpa	Mısır			Darı	Çeltik
	Üretim (Ton)	Üretim (Ton)	Dane Üretim (Ton)	Hasıl Üretim (Ton)	Silaj Üretim (Ton)	Üretim (Ton)	Üretim (Ton)
MERKEZ	267.200	123.760	700	-	4.388	-	2.310
BİSMİL	208.000	114.000	20.000	-	9.000	-	-
ÇERMİK	51.351	7.350	300	-	900	44	1.176
ÇINAR	165.600	59.100	12.000	-	-	-	1.663
ÇÜNGÜŞ	4030	1.560	150	-	-	-	-
DİCLE	26.535	13.250	-	-	150	120	-
EĞİL	19.500	6.300	-	-	-	50	-
ERGANİ	108.300	39.990	-	-	300	1575	875
HANI	22.931	10.468	360	-	-	-	-
HAZRO	32.000	12.000	250	-	-	-	99
KOCAKÖY	49.000	5.200	-	-	-	-	825
KULP	30.000	396	-	-	-	-	-
LİCE	19.550	4.425	-	-	-	-	-
SİLVAN	200.000	30.250	28.000	-	1.500	-	-
TOPLAM	1.198.997	428.049	61.750	0	16.238	1.789	6.050

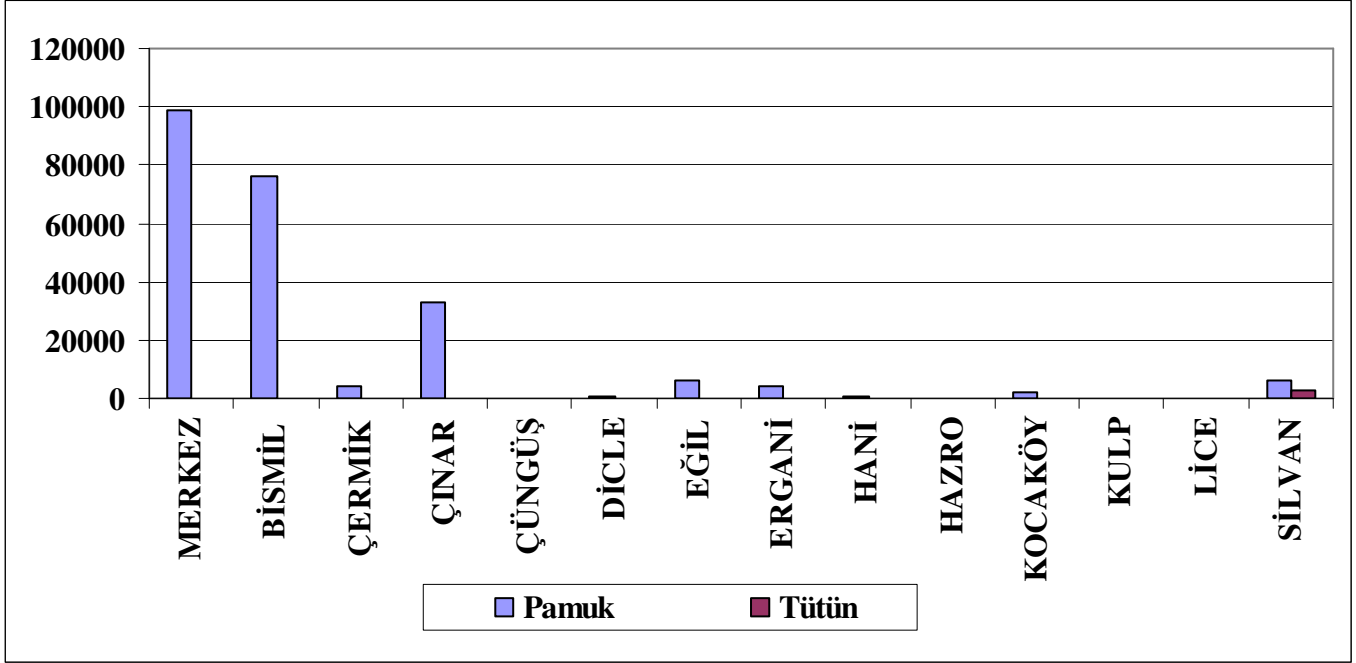
Kaynak:TİM 2006

İl genelinde hububat ekiliş alanlarının özellikle buğday ve arpa yönünden Merkez-Bismil-Çınar-Ergani-Silvan ilçelerinde diğer İlçelere göre oldukça yüksek olduğu görülmektedir

Grafik - 9 : Hububat Üretim Miktarları Dağılımı(TON)



Kaynak: TİM 2006 verilerine göre hazırlanmıştır.

Grafik - 10 :Diyarbakır İli 2006 Yılı Endüstri Bitkileri Üretiminin Dağılımı (ton)

Kaynak:TİM 2006 verilerine göre hazırlanmıştır.

Diyarbakır ilinde endüstri bitkilerinden Pamuk ekiminin Merkez-Bismil-Çınar-Eğil-Silvan da yoğunlaştığı görülmektedir. Bismil-Kulp-Lice-Silvan'da ise tütün ekimi çok az bir alanda gerçekleştirilmektedir.

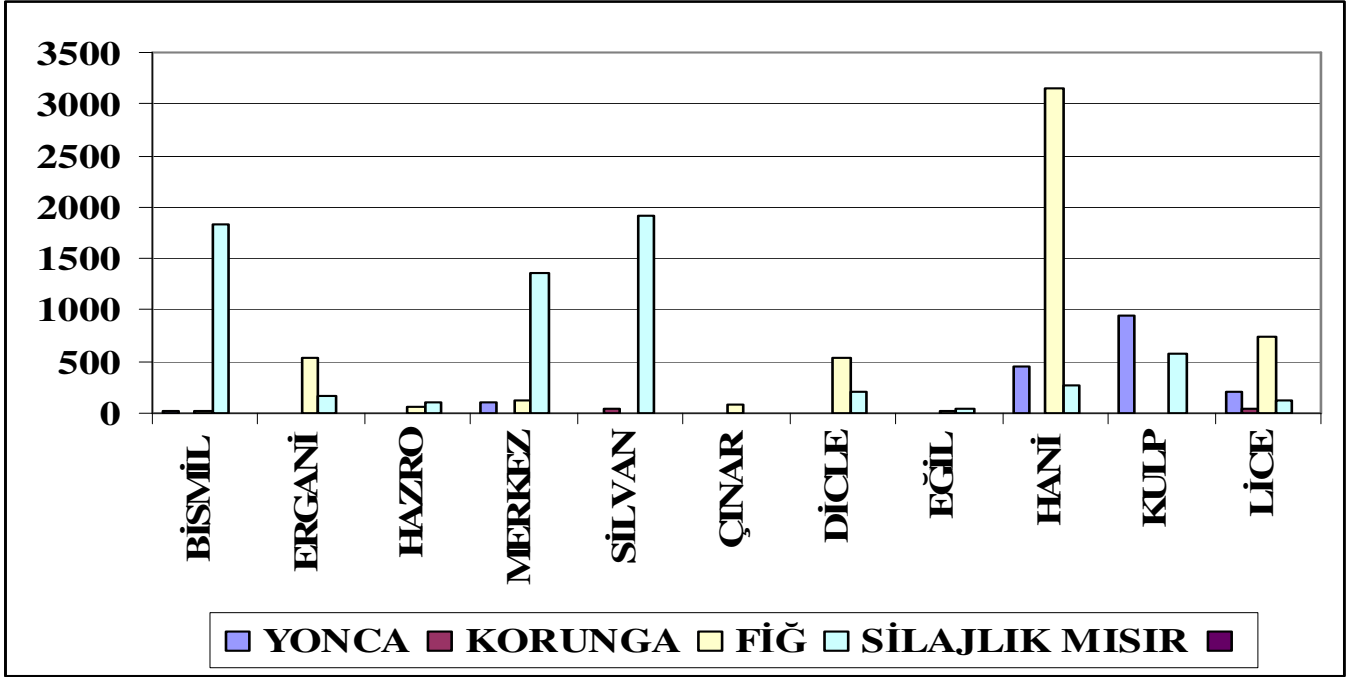
Tablo - 10 : Diyarbakır İli 2006 Yılı Endüstri Bitkileri üretiminin Dağılımı

İLÇELER	PAMUK	TÜTÜN
	ÜRETİM (TON)	ÜRETİM (TON)
MERKEZ	93.240	-
BİSMİL	79.591	325
ÇERMİK	3.810	-
ÇINAR	33.079	-
ÇÜNGÜŞ	-	-
DİCLE	163	-
EĞİL	5.442	-
ERGANİ	4.423	-
HANİ	489	65
HAZRO	-	140
KOCAKÖY	2.015	-
KULP	384	182
LİCE	52	195
SİLVAN	4.864	3045
TOPLAM	227.552	3.925

Kaynak:TİM 2006

Tabloda görüldüğü üzere Diyarbakır'da tütün üretim miktarı diğer ürünlere göre düşüktür. Üretilen Tütün'ün hemen hemen tamamı Bismil-Hazro-Kulp-Lice ve Silvan'da olup, toplam 3.925 ton'dur. Pamuk üretiminin tamamına yakın bir kısmı Merkez-Bismil-Çınar'da yoğunlaşmış olup; Hani ve Dicle de az miktarda üretilmektedir. Toplam üretilen Pamuk miktarı 230.899 ton'dur

Grafik - 11 : Diyarbakır İli Yem Bitkileri Üretim Alanları



Kaynak: Tarım İl Müdürlüğü

Kaynak: Yem Bitkileri Desteklemesi

Hayvansal üretimin gelişmiş olduğu ülkelerde yem bitkileri, ekili alanların % 25-30'unu teşkil ederken, bu oran ülkemizde ancak % 3,25 dolayındadır. Bu durum yem bitkileri yetiştiriciliğinin yetersizliğinin açık bir ifadesidir. Yem bitkileri ekiliş alanları itibariyle bölgeler bazında karşılaştırılacak olursa; Fiğ üretim alanlarının büyük kısmı Bismil-Merkez-Ergani de bulunmaktadır.

Tablo - 11 : Diyarbakır İli 2006 Yılı Yem Bitkileri üretiminin Dağılımı

İLÇELER	TOPLAM EKİLEN ÜRÜN (DA)			
	YONCA	KORUNGA	FİĞ	SİLAJLIK MISIR
BİSMİL	24,187	0	11,978	1.841,811
ERGANİ	0	0	538,953	165,162
HAZRO	0	0	62,797	104,818
MERKEZ	103,1	0	119,75	1.361,977
SİLVAN	0	42,083	0	1.918,088
ÇINAR	0	0	79,24	0
DİCLE	0	0	527,254	200,592
EĞİL	0	0	24,6	50
HANİ	448	0	3.156,002	273,098
KULP	938,933	0	10	585
LİCE	200	38	747	125
TOPLAM	1.714.22	80,083	5.277,574	6.625,546

Kaynak: Tarım İl Müdürlüğü

Tablo - 12 : Diyarbakır İli İlçeler Bazında Sebze Üretim Alanları (2006)

İLÇELER	Hıyar	Domates	Biber (Sivri)	Karpuz	Kavun
MERKEZ	50	94	25	131	133
BİSMİL	1	16	4	32	79
ÇERMİK	37	76	45	13	10
ÇINAR	0	91	13	18	15
ÇÜNGÜŞ	0	9	1	0	0
DİCLE	0	100	21	0	3
EĞİL	0	0	0	174	172
ERGANİ	7	195	94	16	95
HANİ	2	53	32	14	17
HAZRO	0	22	12	0	0
KOCAKÖY	0	15	5	56	15
KULP	1	4	0	0	0
LİCE	17	76	59	289	5
SİLVAN	1	53	40	5	0
TOPLAM	117	804	351	748	544

Kaynak:DİE

Diyarbakır İlinde sebze üretimi tabloda görüldüğü gibi Kavun,Karpuz, Domates ve Hıyar ağırlıklı yapılmaktadır. Bu sebzelerin üretimi özellikle Merkez-Bismil-Çınar-Ergani-Silvan ve Çermik-Çüngüş'te yoğunlaşmaktadır. Diyarbakır ilinde yetiştirilen tüm sebzelerin üretim alan toplamı 2.933 ha. dır. Sebze üretimi de meyve üretimi de daha fazla ek gelir getirici ve öz tüketim amacıyla yapılmaktadır.

Bitkisel Üretimde Verimlilik

Tablo - 13 : Diyarbakır ve Türkiye Genelinde Yetiştirilen Bazı Ürünlerin Verim Değerleri

ÜRÜNLER	DİYARBAKIR (kg./ha.)	TÜRKİYE (kg./ha.)
BUĞDAY	3.850	2.234
ARPA	2.760	2.571
MISIR	21.417	4.285
PİRİNÇ	4.180	5.000
K.FASULYE	4.170	1.543
NOHUT	1.364	952
MERCİMEK	1.410	784
TÜTÜN	1.350	800
PATATES	15.000	27.179
PAMUK	4.440	3.646
AYÇİÇEĞİ	980	1.468
KURU SOĞAN	17.720	21.341

Kaynak:DİE

Önemli miktarda ekim ve üretim potansiyeline sahip bitkisel ürünlerin ortalama verim değerleri incelendiğinde; kuru soğan, pirinç, patates, ayçiçeği gibi ürünlerin Türkiye ortalamasının altında kaldığı görülmektedir.

Ancak ayçiçeğinin ekim alanı ve üretim miktarı ilde düşük düzeydedir. Tahıllardan özellikle Buğday, Arpa, K.Mercimek ve yemeklik dane baklagillerden Kuru Fasulye verim ortalamaları Türkiye ortalamasının üzerindedir.

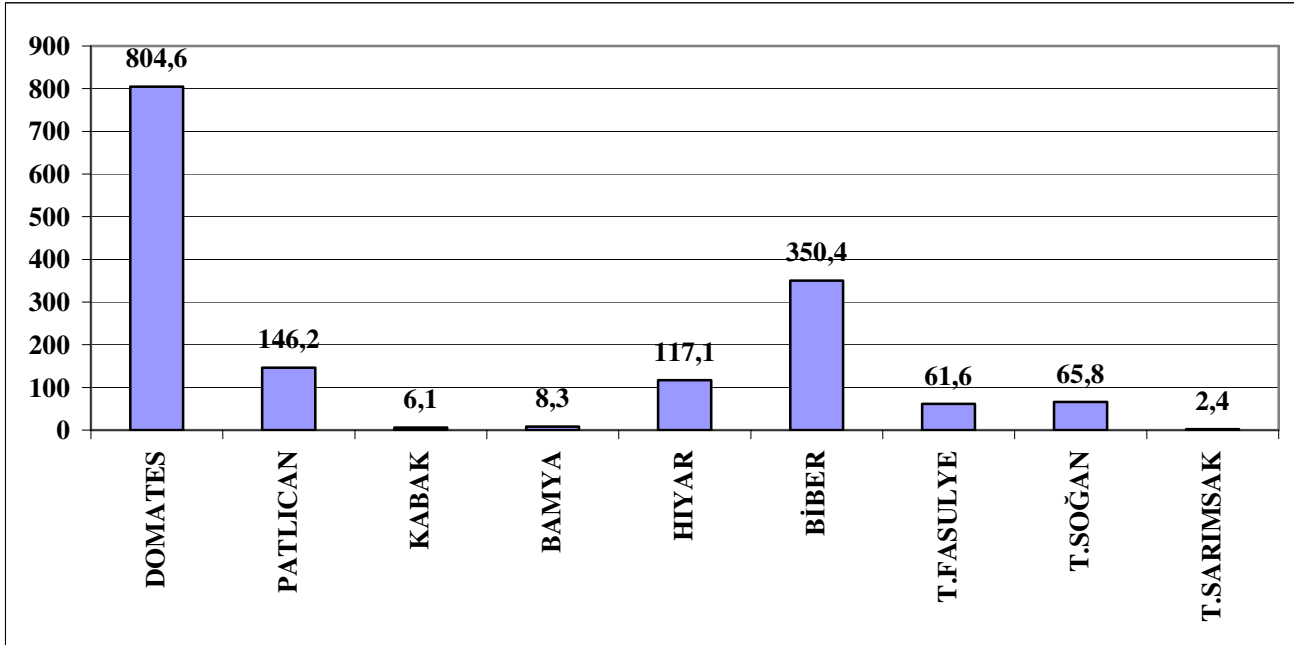
Görüldüğü üzere Diyarbakır ili özellikle tahıl yetiştiriciliği bakımından bir üstünlüğe sahiptir. İlin bitkisel üretimde üretim değeri açısından tahıllar ve tahıllardan da buğday ilk sırayı almakta, bunu 2. sırada arpa ve daha sonra mercimek takip etmektedir. Yemeklik dane baklagillerde ise nohut ve kuru fasulye ön plana çıkmaktadır.

Tablo - 14 : Diyarbakır ili Sebze Üretim Değerleri

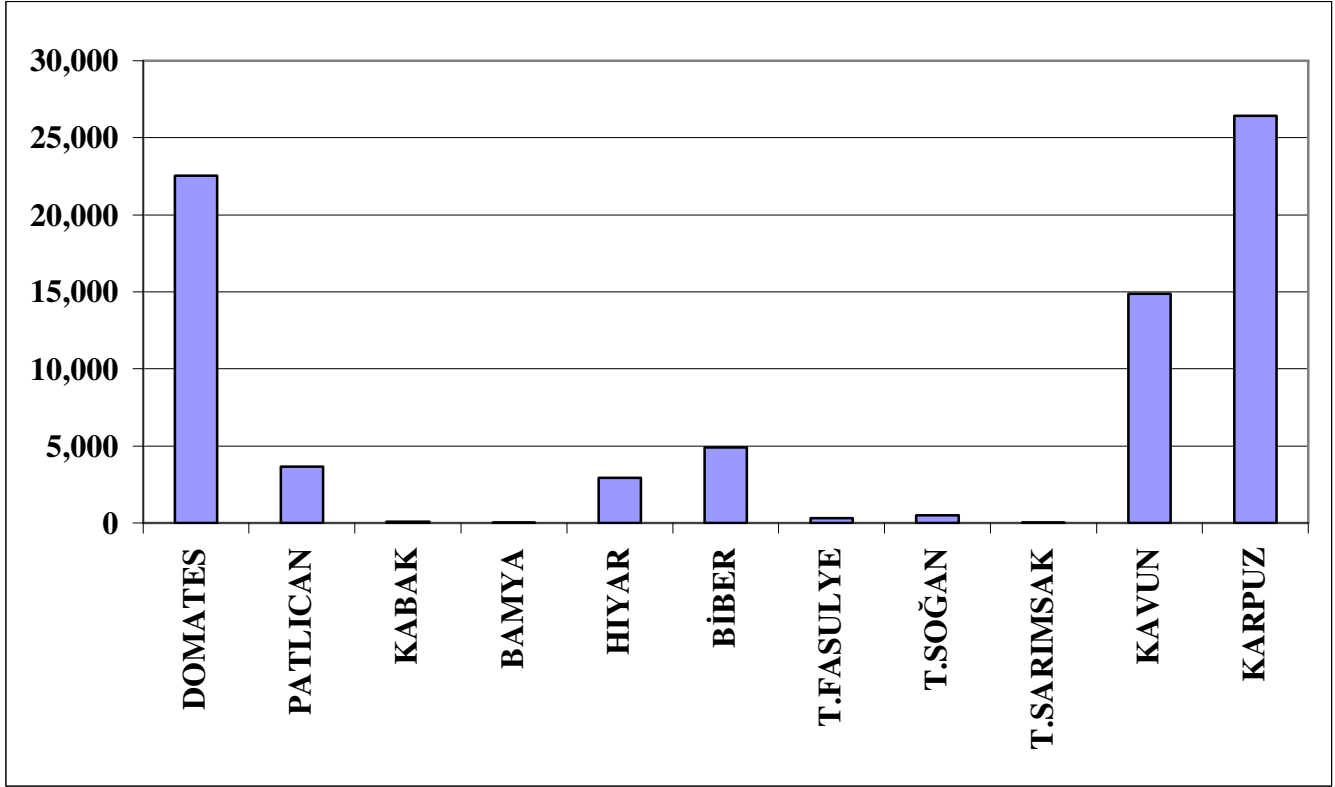
ÜRÜNLER	Ekiliş Alanı (ha)	Üretim (ton)
DOMATES	804,6	22.529
PATLICAN	146,2	3.655
KABAK	6,1	79
BAMYA	8,3	29
HIYAR	117,1	2.927
BİBER	350,4	4.906
T.FASULYE	61,6	308
T.SOĞAN	65,8	507
T.SARIMSAK	2,4	13
KAVUN	543,7	14.870
KARPUZ	747,2	26.413
TOPLAM	2853,4	76.234

Kaynak:DİE

Grafik - 12 : Diyarbakır İl Genelinde Sebze Üretim Alanları (ha)



Kaynak: DİE 2001 verilerine göre hazırlanmıştır.

Grafik - 13 : Diyarbakır İl Genelinde Sebze Üretim Miktarları (ton)

Kaynak: DİE 2001 verilerine göre hazırlanmıştır.

Tablo - 15 : Diyarbakır ili Meyve Üretim Değerleri (2006)

İLÇELER	Üretim Alanı (Ha)
MERKEZ	317
BİSMİL	246
ÇERMİK	1589
ÇINAR	518
ÇÜNGÜŞ	418
DİCLE	387
EĞİL	587
ERGANİ	1542
HANİ	558
HAZRO	956
KOCAKÖY	94
KULP	117
LİCE	456
SİLVAN	82
TOPLAM	7.868

Kaynak:DİE

Tablo - 16 : Diyarbakır İlinde Önde Gelen Ürünlerin Türkiye Geneli İle Karşılaştırılması

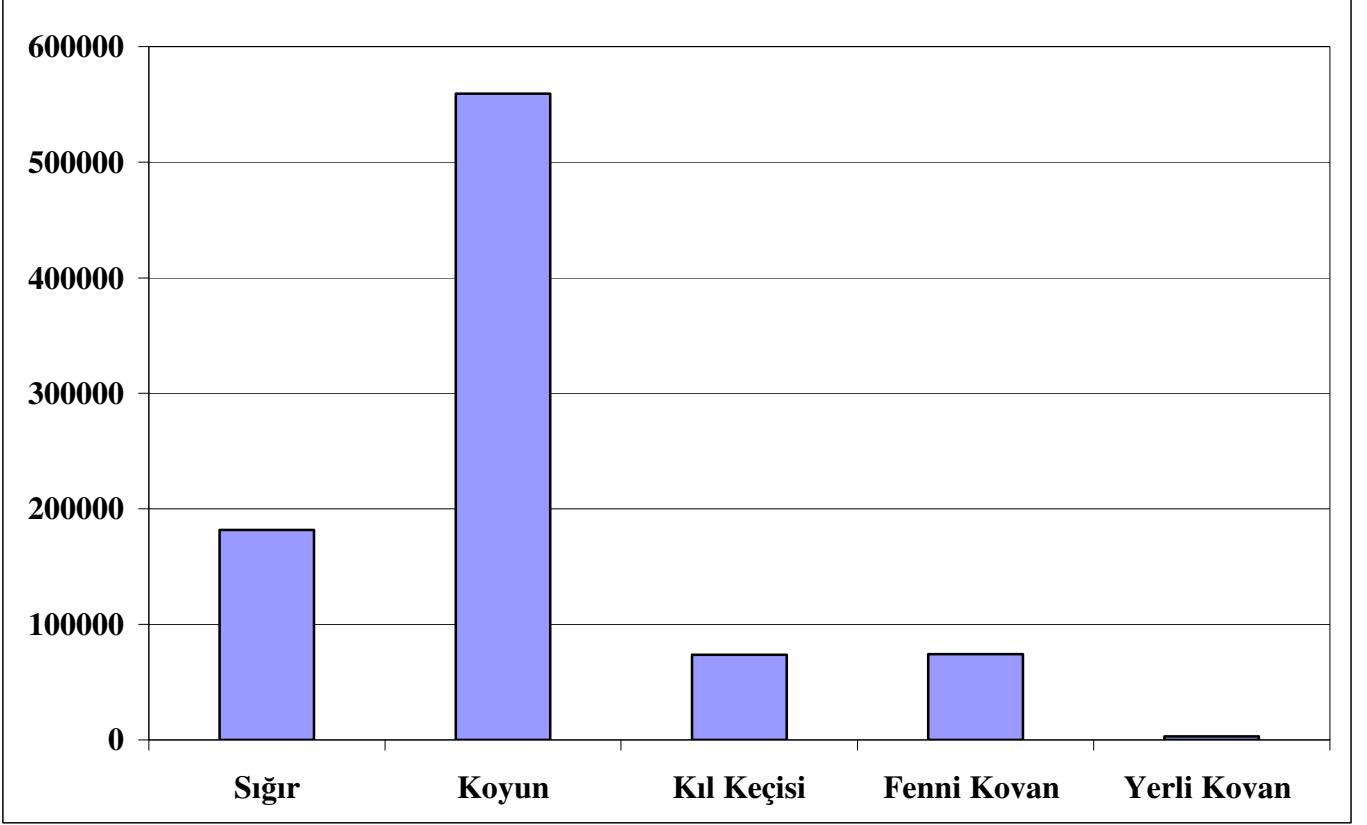
PAMUK	TÜRKİYE (2004)	DIYARBAKIR (2006)
Ekiliş miktarı (ha.)	654.177	51.600
Üretim (ton)	2.260.921	227.556
Verim (kg/da)	345,6	441
ARPA		
Ekiliş miktarı (ha.)	3.500.000	151.250
Üretim (ton)	9.000.000	428.049
Verim (kg/da)	257,1	276
BUĞDAY		
Ekiliş miktarı (ha.)	9.400.000	327.730
Üretim (ton)	21.000.000	1.198.997
Verim (kg/da)	223,4	365
K.MERCİMEK		
Ekiliş miktarı (ha.)	390.000	95.905
Üretim (ton)	380.000	150.354
Verim (kg/da)	97,4	141
MISIR(DANE)		
Ekiliş miktarı (ha.)	7.680	6.235
Üretim (ton)	76.800	61.760
Verim (kg/da)	1000	990

Kaynak: TİM 2006

HAYVANCILIK**Tablo- 17 : Genel Hayvan Varlığı(2006)**

CİNSİ	MİKTARI (adet)
SIĞIR	181.131
KOYUN	559.302
KIL KEÇİSİ	73.510
FENNİ KOVAN	74.123
YERLİ KOVAN	2.933

Kaynak: DİE , Arı Yetiştiricileri Birliği

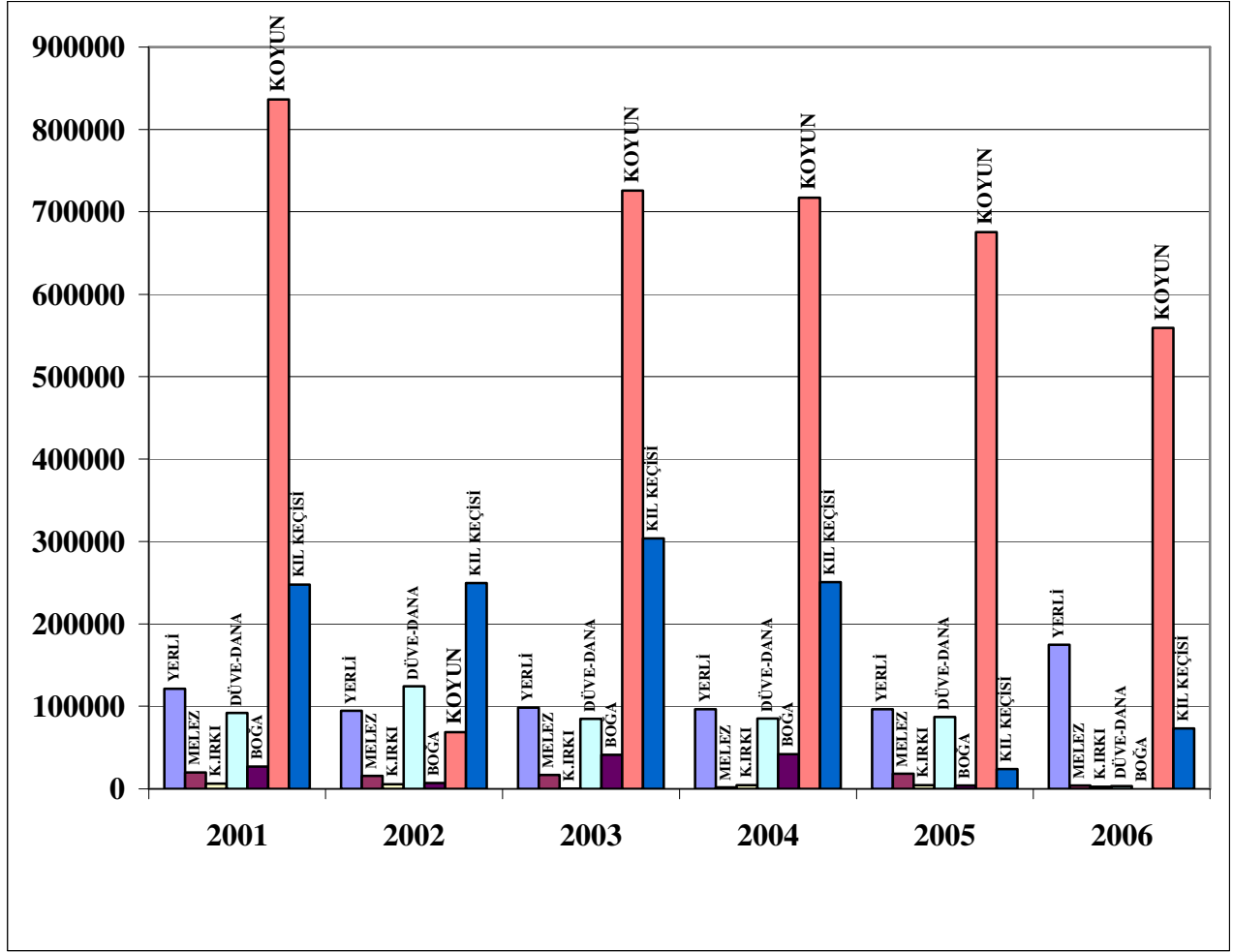
Grafik - 14 :2006 Yılı Genel Hayvan Varlığı

Kaynak: TİM 2006

Tablo- 18 : Yıllara Göre Hayvan Varlığı Karşılaştırması

CİNSİ	2001	2002	2003	2004	2005	2006
İNEK						
YERLİ	121.425	94.521	98.217	96.542	96.305	174.777
MELEZ	19.787	15.961	17.045	17.280	18.385	4.099
K.IRKİ	6.475	5.579	4.270	4.553	4.517	2.815
DÜVE-DANA	91.989	124.395	85.014	85.314	87.436	3.573
BOĞA	27.039	7.136	41.247	42.143	41.840	180
KOYUN	836.456	689.610	725.626	717.156	675.386	559.302
KIL KEÇİSİ	247.804	249.663	303.934	250.708	241.870	73.510

Kaynak: DİE

Grafik - 15: Yıllara Göre Hayvan Varlığı Karşılaştırması

Kaynak: DİE 2001 verilerine göre hazırlanmıştır.

Tablo - 19 : 2006 Yılı İlimiz Hayvan Varlığı

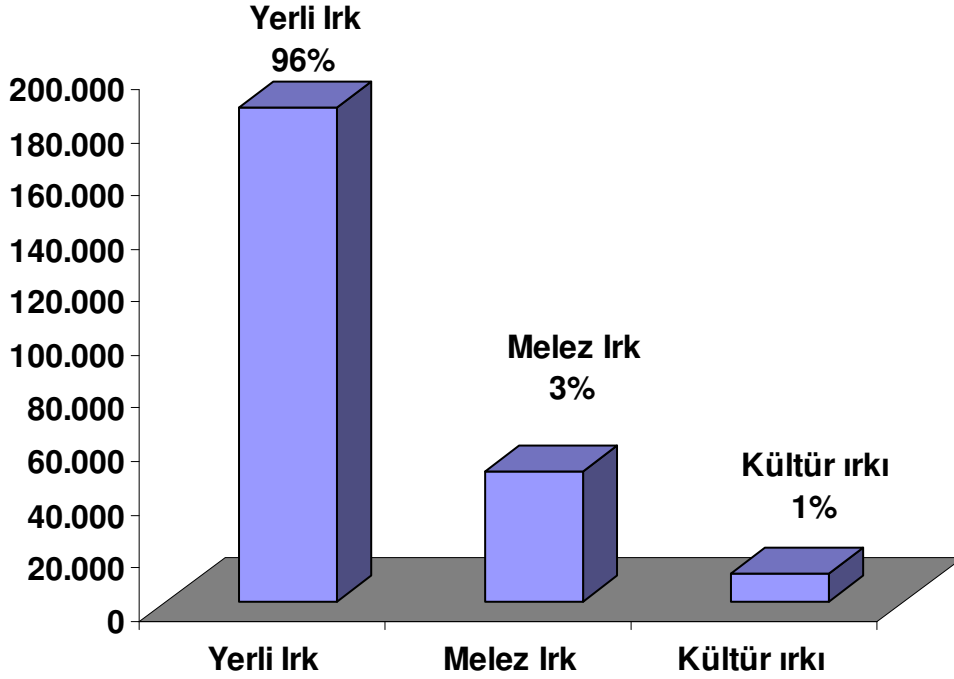
CİNSİ	MİKTAR (Adet)
BÜYÜKBAŞ	
Yerli Sığır	174.777
Melez Sığır	4.099
K.İrki Sığır	2.815
KÜÇÜKBAŞ	
Koyun	559.302
Keçi	195.110
KANATLI	
Tavuk	277.335
Hindi	77.767
Kaz	15.097
Arı Kovanı	77.056
Fenni Kovan	74.123
Yerli Kovan	2.933

Kaynak: DİE, Arı Yetiştiricileri Birliği

Hayvan Islahı

Türkiye’de toplam sığır popülasyonununun %17’si kültür ırkı, %44’ü kültür melez ırkı ve %39’u yerli ırk hayvanlardan oluşurken, bu oran Diyarbakır’da sırasıyla %1, %3 ve %96’dır. Diğer bir deyişle kültür melez ve kültür oranı Türkiye ortalaması %61 iken bu oran Diyarbakır da %4 ile oldukça düşüktür.

Grafik - 16 :Hayvan Islahı



Kaynak: Tarım İl Müdürlüğü verilerine göre hazırlanmıştır.

Tablo- 20 : Diyarbakır İli Et Üretiminin Türkiye’deki Payı

YILLAR	DİYARBAKIR MİKTAR (TON)	TÜRKİYE MİKTAR (TON)	DİYARBAKIR’IN ÜRETİMDEKİ PAYI (%)
1995	513	415.240	0,12
1996	2.068	416.815	0,49
1997	2.787	516.946	0,54
1998	3.210	532.504	0,60
1999	3.247	511.100	0,63
2000	1.296	491.200	0,26
2001	2.732	399.400	0,68
2002	13.621	421.200	3,23
2003	11.676	420.500	2,78
2004	14.892	435.000	3,43
2005	9.658	409.000	2,36
2006	18.563	-	-

Kaynak: TÜİK 2005 ve TİM 2006

Tarım Makine Ve Ekipmanı

İlimizde 8.687 traktöre karşılık 7.727 traktör pulluğu, 8.172 kültivatör, 1.381 diskaro, 1.552 hububat mibzeri bulunmakta olup, 6 çiftçi ailesi ile yaklaşık 980 dekara 1 traktör düşmektedir.

Tablo - 21 : Yıllara Göre İlimiz Tarım Makine Ve Ekipman Varlığı

CİNSİ	YILI				
	2002	2003	2004	2005	2006
TRAKTÖR	8.410	8.497	8.579	8.621	8.687
TRAKTÖR PULLUĞU	7.576	7.758	7.791	7.691	7.727
KÜLTİVATÖR	8.028	8.154	8.113	8.134	8.172
DİSKARO	1.271	1.298	1.332	1.368	1.381
HUBUBAT MİBZER	1.424	1.475	1.504	1.524	1.552
KOMBİNE MİBZER	1.061	1.084	1.098	1.113	1.134
BİÇME MAKİNESİ	365	386	408	432	440
MOTOPOMP (TERMİK-ELEKT.)	1.805	1.883	1.984	1.972	1.992
RÖMORK	8.057	8.164	8.231	8.333	8.376
BİÇERDÖVER	92	96	98	110	115

Kaynak: TİM 2006

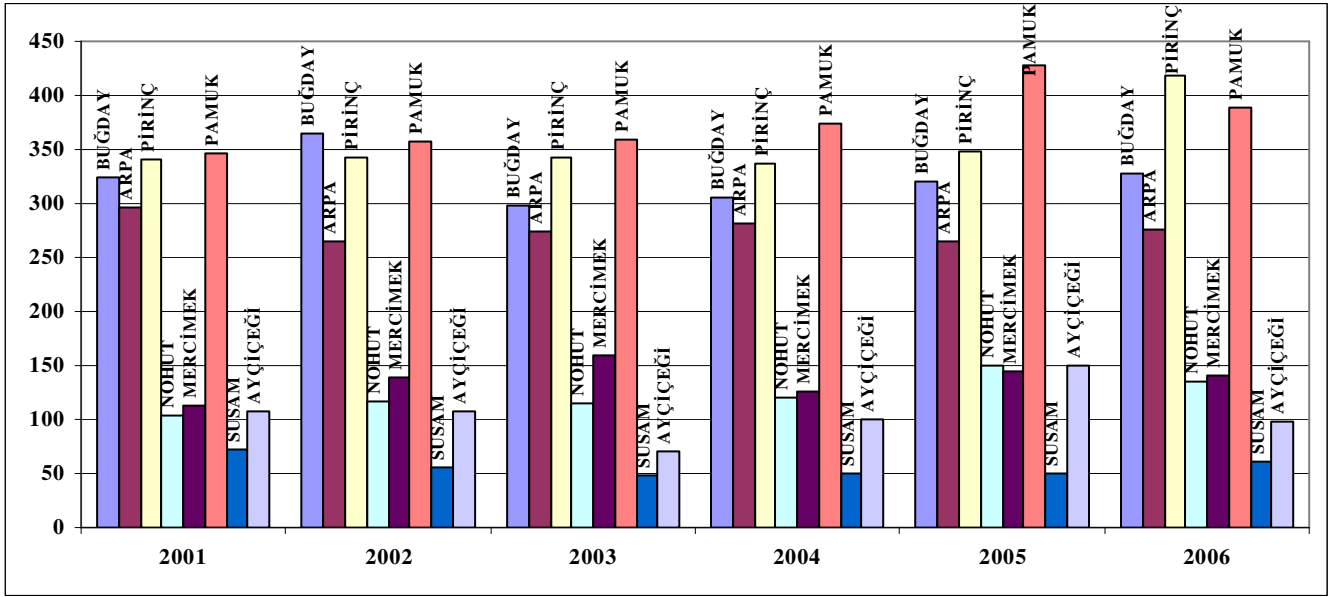
Önemli Ürünlerde Verim:

İlimizdeki tarım alanlarında büyük yeri ve önemi olan bazı ürünlerin dekara verimleri şöyle gerçekleşmiştir.

Tablo - 22 : Önemli Ürünlerde Verim Miktarları

ÜRÜN	2001	2002	2003	2004	2005	2006
BUĞDAY	324	365	298	306	321	328
ARPA	297	265	275	282	265	276
PİRİNÇ	340	342	342	337	348	418
NOHUT	104	116	115	120	150	136
MERCİMEK	113	139	160	126	145	141
PAMUK	347	358	360	374	428	441
SUSAM	72	56	48	50	50	62
AYÇİÇEĞİ	107	108	70	100	150	98

Kaynak: TİM 2006

Grafik - 17 : Önemli Ürünlerde Verim Miktarları

Kaynak: TİM 2006 verilerine göre hazırlanmıştır.

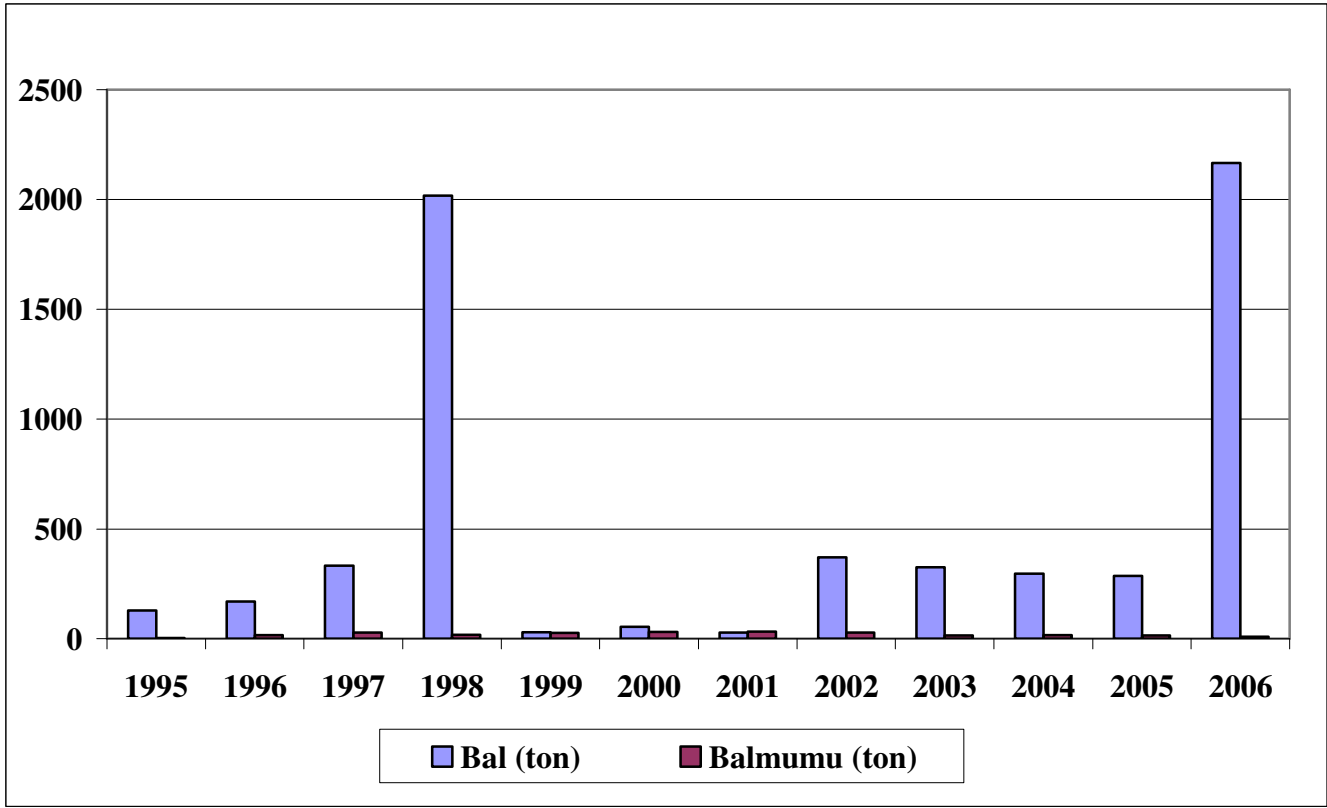
Grafik - 18 : Türkiye ve Diyarbakır İlinde Arı Kovan Sayısı

Kaynak : D.İ.E. TİM 2006 verilerine göre hazırlanmıştır.

Tablo - 23 : Diyarbakır Arıcılık Ve Ürünleri İstatistiği (2006)

İLÇELER	ARI KOVANLARI		ÜRÜNLER		Arı Besleye n Köyler Sayısı	Diğer Arı Ürünler i	Gezginc i Arıcı Sayısı	Sabit Arıcı Sayısı	Ort. Bal Verimi Kg/Kovan
	Eski Usul Kovan Sayısı	Yeni Usul Kovan Sayısı	Bal (Kilo)	Balmumu (Kilo)					
0 MERKEZ	365	46.768	1.881.592	1.960	168	-	253	-	40
1 BİSMİL	40	208	8.176	740	1	-	1	-	33
2 ÇERMİK	180	2.543	46.250	-	18	-	18	-	17
3 ÇINAR	-	-	-	-	-	-	-	-	-
4 ÇÜNGÜŞ	300	4.490	136.233	1.000	36	-	36	-	28
5 DİCLE	600	2.100	13.500	2.200	24	-	24	-	5
6 EĞİL	-	270	8.910	-	3	-	3	-	8
7 ERGANİ	-	3.211	20.015	1.370	16	-	16	-	6
8 HANİ	-	-	-	-	-	-	-	-	-
9 HAZRO	-	-	-	-	-	-	-	-	-
10 KOCAKÖY	-	-	-	-	-	-	-	-	-
11 KULP	-	-	-	-	-	-	-	-	-
12 LİCE	350	700	31.650	1.200	4	-	4	-	30
13 SİLVAN	-	625	19.300	-	2	-	2	-	31
TOPLAM	565	60.915	2.165.626	8.470	272	-	357	-	198

Kaynak: Tarım İl Müdürlüğü .

Grafik - 19: Diyarbakır İlinde Yıllar İtibari İle Bal ve Balmumu Miktarı(Ton)

Kaynak : TİM 2006 verilerine göre hazırlanmıştır.

KIRSAL KALKINMA YATIRIMLARININ DESTEKLENMESİ PROJESİ

Kırsal Kalkınma Yatırımlarının Desteklenmesi Projesi kapsamında Diyarbakır İlinde 1nci etapta 16 proje teklifi yapılmış, 4 proje bakanlıkça uygun görülerek hibe desteği almaya hak kazanmıştır. 2nci etapta ise 253 adet projeden 215 adeti hibe desteği almaya hak kazanmıştır.

Tablo - 24 :Kırsal Kalkınma Yatırımları Desteklenmesi (I. ve II. Etap)

Proje Konusu	Adeti	Toplam Proje Tutarı	Talep Edilen Tutar (YTL)
Çeltik işleme tesisi	1	520.250	175.000
Örgü peynir işleme	1	350.000	175.000
Yoğurt-Ayran ünitesi	1	350.000	175.000
Sera (Biyogaz)	1	350.000	175.000
Basınçlı Sulama	200	9.453.254	4.304.149
Süt İşleme	7	2.450.000	1.225.000
Mısır Çeltik Kurutma	2	700.000	350.000
Bulgur İşleme	1	342.500	171.250
Yem Üretimi	1	326.450	163.225
Pul Biber Üretimi	1	400.000	175.000
Nane Kekik Paketleme	1	318.000	159.000
Bakliyat Eleme ve Paketleme	2	789.553	394.776
TOPLAM	219	16.350.007	7.642.400

Kaynak: Tarım İl Müdürlüğü

Tablo - 25 :Kırsal Kalkınma Yatırımları Desteklenmesi (III. Etap)

PROJE KONUSU	ADEDİ
Basınçlı Sulama	14
Süt İşleme	22
Mısır Çeltik Kurutma	6
Bulgur ve Un İşleme	12
Yem Üretimi	17
Soğuk Hava Deposu	3
Tohum Eleme	7
Bakliyat Eleme ve Paket.	22
Alternatif Enerjili Sera	3
Gıda Üretimi	5
Zeytin Paketleme	1
Çırcır ve Yağ İşleme	6
TOPLAM	118

Kaynak: Tarım İl Müdürlüğü

SU ÜRÜNLERİ ÇALIŞMALARI

GAP'la beraber artan baraj gölleri ve su ürünleri rezervuar alanları Güneydoğu Anadolu bölgesinde olduğu gibi Diyarbakır ilinde de Su Ürünleri üretiminde bir artış ve bu bölgede yaşayan insanların sosyo-ekonomik yapısında kısmen de olsa değişiklik yaratmıştır.

GAP'ın faaliyete giren baraj gölleri ile beraber Diyarbakır il sınırları dahilinde bulunan baraj gölleri ve doğal göletlerin toplam rezervuar alanı 15.810 hektara ulaşmıştır. Baraj göllerinde yürütülen stok tespit çalışmaları, bu rezervuarların yılda 96.350 kg.lık avcılık faaliyetini karşılayabileceğini göstermiştir. Buna rağmen Diyarbakır ilindeki avcılık faaliyetleri çok sınırlı seviyede seyretmektedir. Diyarbakır ilinde yer alan baraj gölleri ve bu göllere ilişkin su ürünleri ortalama stok seviyeleri Tablo-63'de yer almaktadır.

Baraj gölleri oluşturulurken oldukça büyük alanlar sular altında kalmıştır. (Sadece Kralkızı, Dicle ve Batman baraj göl rezervuarı için 37 köye ait 7093 parsel ve 4492 hektar şahıs arazisi kamulaştırılmıştır.) Geçimini genelde tarımla sağlayan ailelerin başka iş kaynakları bulma zorunluluğu doğmuştur.

Bununla birlikte sular altında kalan yerlerin suya yakın bölgelerinde ve nehir kenarlarındaki yerleşim yerlerinde birçok aile D.S.İ tarafından suya bırakılan aynalı sazan ve diğer bölge balık türlerini ağ ile yakalayarak yeni iş kolları yaratmaya çalışmaktadır. Ancak bölge ekonomisine önemli bir girdi sağlayamamaktadır.

D.S.İ'nin Diyarbakır ilinde bulunan su rezervuarlarında yaptığı balıklandırma çalışmaları yıllar itibariyle yer almaktadır.

Bölgede Nisan-Eylül ayları arasında balık avlama yasakları olmasının yanı sıra ağ ile avcılığı yapılan Aynalı sazanın kış aylarında derinlerde bulunması balıkçıları ise buna uygun av materyallerinin olmayışı, avcılık verimini düşürmüştür. Bunun yanı sıra avlanan balıkların pazarlanması da tam olarak koordine olamamıştır.

Tablo- 26 : Diyarbakır İl Sınırları İçerisinde Yer Alan Rezervuar Alanları

BARAJ GÖLÜ	BULUNDUĞU MEVKİ	REZERVUAR ALANI (HA.)	BALIKLANDIRMA ÇALIŞMALARI (Adet)						KAMULAŞTI RILAN ALAN (Ha.)	AVLANABI LİR STOK MİKTARI (Kg/Yıl)
			2001	2002	2003	2004	2005	2006		
Kralkızı baraj Gölü 1.Bölge	Dicle	3.230	300.000	250.000	300.000	200.000	270.000	-	1253.6	34.000
Kralkızı baraj gölü 2.Bölge	Ergani	1.465							502.1	15.000
Dicle Baraj Gölü 1.Bölge	Dicle	1.800	200.000	200.000	200.000	200.000	90.00		789.4	15.000
Dicle Baraj Gölü 2.Bölge	Eğil	500							290.6	5.000
Batman Baraj Gölü 1.Bölge	Silvan	1.760	200.000	200.000	200.000	200.000	390.000	-	948.2	14.000
Batman Baraj Gölü 2.Bölge	Kızlal	860							209.6	7.000
Batman Baraj gölü 3.Bölge	Kulp	760							438.6	6.000
Devegeçidi Baraj Gölü	D.bakır-Ergani	4.700	200.000	500.000	200.000	200.000	0	-	-	-
Göksu Baraj Gölü	Çınar	510	200.000	400.000	200.000	200.000	0	-	-	-
Diğer (Doğal Göletler)	-	225	170.000	180.000	125.000	125.000	0	150.000	-	350
TOPLAM		15.810	1.270.000	1.730.000	1.225.000	1.125.000	650.000	150.000	4.432,1	112.550

Kaynak:DSİ 2006

Tablo- 27: Diyarbakır İlinde Yıllara Göre Yapılmış Balıklandırma Çalışmaları (Sazan-Adet)

İL	2000	2001	2002	2003	2004	2005	2006	TOPLAM
DİYARBAKIR	450.000	135.000	210.000	83.000	110.000	110.000	--	988.000

Kaynak:TİM 2006

Diyarbakır ilinde su ürünleri sektörünü geliştirebilmek için Devlet tarafından su ürünleri kooperatiflerinin kurulması teşvik edilmiş fakat şu ana kadar sadece 2 adet kooperatif kurulabilmiştir

Güneydoğu Anadolu bölge illerinin bir çoğunda olduğu gibi Diyarbakır ilinde de su ürünleri üretimi büyük çoğunlukla avcılık faaliyetlerine dayanmaktadır. Bu avcılık faaliyetleri genelde ilkel av araç ve gereçleri ile gerçekleştirilmekte, avlanan balıkların insan tüketimini sunuluş biçimi gayri sıhhi ve yavaş olmaktadır. İl de mevcut baraj göllerinin 4.432 ha. lık yüzey alanının % 20 si (886 ha.) Kafes balıkçılığına elverişli olmasına rağmen bölgede halen kafes balıkçılığı işletmesi bulunmamaktadır.

Diyarbakır ilinin sosyo-ekonomik yapısı tek düze ve eşit ekonomik gelir ve benzer yaşayış biçimine sahip olmayan bir çok sosyal katmandan müteşekkildir. Son yıllarda köyden kente doğru hızla seyreden göç eğilimi Diyarbakır yerleşik kültüründe de derin değişiklik yaratmıştır. Nüfus yoğunluğunun % 64 ünü göç yoluyla kente yerleşen köylü kitlesi oluşturmaktadır.

Bu nedenle ildeki sosyal ilişkiler, ekonomik aktiviteler ve beslenme tarzları köy yerleşik kültürüne benzeşmeye başlamıştır. Yoğun göç ve İldeki istihdam sorunları insanları daha ucuz besin kaynakları arayışına sokmuştur. Bu eğilim su ürünleri tüketiminin de miktar olarak artmasını neden olsa da nitel olarak insanların daha ucuz ve bol bulunan iç su balıklarına yönelmesini beraberinde getirmiştir.

Ekonomik gelir seviyesi düşük ama nüfus yoğunluğunun % 64 ünü teşkil eden insan gruplarının, ilkel av araçları ile ve üretim girdisi olmayan, tamamen insan gücüne dayalı iç su avcılığı ile istihsal edilen Su ürünlerini, tam teşekküllü, yatırım sermayesi ve işletme sermayesi gerektiren yüksek maliyetli kültür balıkçılığı faaliyetleri sonucu elde edilen değerli balık türlerine tercih etmeleri zaruri bir eğilim olmuştur. Bu durum doğal olarak kültür balıkçılığının da önünü kesen en büyük dar boğazdır.

Tarım İl Müdürlüğünün 2006 Yılı Süne Mücadelesi Raporu

2006 yılı Süne Mücadelesi tamamen yer aletleriyle yapılarak,2006 yılı Süne Mücadelesi Kapsamında 2.507.533 dekar alanda mücadele yapılmıştır.

Tablo- 28: İlimizde Süne Mücadelesi ve Kullanılan İlaçlar

Yıllar	Mücadele Yapılan Toplam Alan (Da.)	İlaç Miktarı (Lt.)
2000	1.807.520	100.000 ULV. 167.610 Konversiyon
2001	1.563.033	195.720 ULV. 3.948.500 Konversiyon
2002	2.218.758	262.200 ULV. 290.206 Konversiyon
2003	2.840.708	2.835,6 ULV 397.749 Konversiyon
2004	3.009.866	335.650 ULV. 11.583 Konversiyon
2005	3.020.533	45.308 Lt.
2006	2.507.533	37.613 litre Alphacypermethrin 100 EC.

Kaynak: TİM 2006

23.06.2006 tarihinde ilimizde Süne Mücadelesi **37.613 litre Alphacypermethrin 100 EC.** Etkili maddeli ilaç kullanılarak toplam 600 adet yerleşim biriminde 2.507.533 dekar alanda mücadele gerçekleştirilmiştir.

Diyarbakır ili 2006 yılı Süne Mücadelesi döneminde 1.051.442 YTL. Masraf yapılarak 223.495.417 YTL. Değerinde ürün kurtarıldığı tarım il müdürlüğü tarafından hesaplanmıştır.

Diyarbakır Tarım İl Müdürlüğü, 2007 yılında da Süne Mücadelesini tamamen yer aletleriyle yapılacağından, 2007 yılı Süne Mücadelesi Kapsamında 3.200.000 dekar alanı programa almıştır.

2006 yılı Süne Mücadelesi çalışmaları doğrultusunda alternatif mücadele yöntemlerinin geliştirilmesi amacı ile İl Müdürlüğümüz ve Zirai Mücadele Araş. Ens. Müdürlüğünün ortaklaşa yürüttüğü ve Zirai Mücadele Araş. Ens. Müdürlüğü Laboratuvarlarında çoğaltılan Sünenin doğal düşmanı olan parazitoidlerin (*Tricolcus spp.*) salım çalışmaları yapılmıştır. Bu amaçla ilimiz Ergani ilçesine bağlı Orta Yazı havzası olarak adlandırılan Yeşilköy,Orta yazı, Salihli, Pınar kaya ve Yamaçlı Köylerinde 250.000 adet parazitoidlerin doğaya salım çalışmaları gerçekleştirilmektedir.

